

# かんもん北九州ファンクラブ



## 第137号

2020年冬号[季刊]

発行者：藤城 昌三

〒337-0006  
さいたま市見沼区島町  
433-31

TEL：048-685-5773

## かんもん北九州ファンクラブ会員の皆さま 新年おめでとうございます

かんもん北九州ファンクラブ代表 藤城昌三



今年にはオリンピック開催の年でもあり、新年を迎えて元気な話題を提供したいと考えているがあらゆる情報が瞬時に手元に届く「スマホ」時代に会報の季刊発行が主体のKKFCには至難のことである。

やはり会員の皆さまの生き甲斐に役立つKKFCであり、そして楽しい話題を提供するKKFCでありたい。

昨年の北九州ツアーに参加の地元会員が洞海湾の「軍艦防波堤」<sup>※1</sup>を見学した時に「永年、北九州に居てこの様な施設を始めて知った」と呟いたのを彼女の隣で聞いて、ツアー企画の苦労が吹き飛んだことを思い出した。この様な「スマホを超える」会員の皆さまの生の声を聞かせていただき、皆さまと共に元気な一年になるよう努力したい。

### ※1……「軍艦防波堤」

軍艦防波堤について役員の岡村勝義さんから投稿があった。

11月下旬、私は鹿児島・知覧を訪問し、平和会館の展示資料室で若松の防波堤となっている駆逐艦二隻を知った。戦艦大和を旗艦とする第二艦隊10隻は沖縄に向かう途中米軍と激闘の末、4隻が帰還した。その内の二隻は撃沈された僚艦の乗員救出にあたり、数百人を救出した「冬月」と航行困難な中にも「涼月」が無事に帰還できた。その武勲艦が郷土の港の防波堤となって洞海湾を守って貫っていることに言いようのない気持ちがこみ上げて来て、資料館の前で立ちすくんでしまった。

岡村 勝義

## ★かんもん北九州ファンクラブの新年会のご案内★ 企画：副代表 井崎淳一郎

昨年の暑気払いと同じ会場で新年会を開催します。大きな声をあげて、元気な新年を迎えましょう。ぜひお友達を誘い合わせご参加下さい。

### 記

1. 日時：1月11日（土）午前11時30分受付開始、宴会開始12時～終了14時30分
2. 場所：【ピーターハウス】（公）水交会の附属施設  
渋谷区神宮前1-5-3（東郷神社隣）  
アクセス：JR山手線「原宿駅」竹下口より徒歩3分  
東京メトロ千代田線・副都心線「明治神宮前」5番出口より徒歩5分
3. 会費：5,000円
4. 申込み：

(1) メール ([kankitafc@gmail.com](mailto:kankitafc@gmail.com)) 又は会報表紙裏の連絡票でお願いします。

(2) 申込み期限：1月6日（月）まで。

当日のキャンセル又はご連絡無き欠席は後日会費をご請求する場合がございますので、ご了承をお願いいたします。  
以上

注1) 料金を5,000円から5,500円に改定する旨連絡しましたが、増加分は会が負担しますので、会報秋号通り5,000円とします。

注2) アルコール類の持ち込みについては、持ち込み料金が発生することになりましたので、持ち込みは不要です。

## 第 43 回歴史講演会のご案内 歴史を楽しむ会 世話人代表 井崎淳一郎



下記要領にて歴史講演会を開催しますので、奮って参加をお願いします。

1. 演題：江戸の罪と罰—時代劇のウソ・マコト

江戸時代中期の名裁判官、南町奉行の大岡越前守忠相、おおおかえちぜんのかみただすけ「遠山の金さん」こと民情に通じた北町奉行の遠山金四郎、「鬼平」こと凶悪犯逮捕に辣腕をふるった火付盗賊改ひつけとうぞくあらための長谷川平蔵など時代劇のスーパーstarは、相変わらず人気を博しています。

そうした時代劇には、ご存じのようで実は知られていない意外な姿や形が隠されています。

たとえば「とりもの」は元来「捕者」と表記されていて、「捕物」は文学上の表現です。

今回は、捕物劇における虚構と実際を比較しながら話を進めます。捕者の理念、じって十手、ごようちゆうちん御用提灯、とりなわ捕縄など捕者道具の扱い方、捜査機関や裁判システム、刑典や刑罰体系などのウソとマコトをご一緒に「吟味」してみませんか。お運びのほど、心からお待ちしています。

2. 講師：伊能秀明氏（前明治大学調査役、法史学専攻）
3. 日時：令和2年4月23日（木）18：00～20：00
4. 場所：九州工大鳳龍クラブ 港区新橋2-20-15 新橋駅前ビル1号館5階（03-3572-2009）
5. 参加費：2,000円
6. 申込み：4月16日（木）までに、メール ([kankitafc@gmail.com](mailto:kankitafc@gmail.com)) 又はFAX：03-5539-3819でお願いします

なお、講演会終了後、希望者での懇親会を予定しています。（会費3,000円）

申込み時に懇親会の出欠につきましてもご連絡願います。

以上

## 実行委員長の喜び

ツアー実行委員長 田中 悟



北九州ツアーのハイライト「地元交流懇親会」の大盛会は田代美代子さんの友情出演の賜と感謝していたが直接にお礼を述べる機会が無かった。

帰京後、文京区でポップス・エレガンスコンサートに出演されることを知り、花束を抱えて楽屋を訪ねた。幕が開くと私は田代さんからステージに呼ばれ「娘時代から憧れの井筒屋デパートでコンサートを開くことができるとも嬉しかった」と皆さんの前で感謝された。

私は感激で胸がいっぱいになって今までの苦労が吹っ飛んだ想いであった。実行委員長をやっていて良かった！

## 「北九州ツアーを振り返って」

藤城昌三

かんもん北九州ファンクラブが最も力を注ぐ地元交流ツアーは10月に北九州市・宗像市に渡って開催したが誌面の関係上、地元交流懇親会を報告します。

懇親会は今年も北橋健治市長のご臨席を仰ぎ、歴代の東京事務所長や君原健二様、田代美代子様の豪華来賓を小倉・井筒屋本店食堂にお迎えして開催した。

北橋市長のご挨拶に始まり、交流会を盛り上げていただいた戸畑中央高校OB・10名が君原健二さんを囲んでスピーチに声援を送り、八幡高校OBも負けじと同窓会会長・濱地英伸さんを担ぎ上げんばかりに15名が勢揃いしていた。

西南女学院のOG10名は田代美代子さんのコンサートに慣れていて皆さんが嬉しげに聞き入っていた。

交流会の大盛会は50名の皆さまのご参加が大きな原動力であるのは間違いないが、近年に無いマグマの様な盛り上がりは田代美代子さんのシャンソン熱唱の賜と断言できるようだ。全員が聞き惚れていた。市長も聞き惚れていた。

田代美代子さん、有り難う！

締めのご挨拶は井筒屋元社長・中村真人さまの恒例となった「小倉恵比寿一本締め」で目出度くお開きとなった。皆さま、誠に有り難うございました。



北橋市長



下関海響大使 池田治郷様



八幡高校 濱地英伸同窓会長とOB一同



君原健二様と戸畑中央高校OB



田代美代子さん



北九州市東京事務所 厂代所長と井筒屋元社長 中村真人様



北橋市長と東京事務所 厂代所長



藤城代表



北橋市長と田代美代子さん



小倉十日夏びす締め

## 北九州ツアー第1日目 (2019.10.6)

副代表 井崎淳一郎

世界遺産に登録された「神宿る島」宗像・沖ノ島と関連遺産群の内、宗像大社辺津宮（へつみや）を関東在住者10人と北九州地区在住者13人の計23人が、タイガーバス社のバスに乗り込んで訪れました。9:00に小倉駅北口、9:50に北九州空港、10:55に赤間駅南口に集合、11:20には大社に到着、2人の観光ガイドの案内の下、祈願殿・社務所の前から太鼓橋を渡って、神門を潜り、国の重要文化財である本殿・拝殿を見た後、神宝館を見学しました。神宝館には、昭和29年～46年までの三次に亘る沖ノ島の発掘調査で収集した8万点の国宝が展示されています。金製指輪や金銅製龍頭は大変小さな物ですが、その造形は見事です。昼食は神湊・玄海旅館で、地元の海の幸を食材とした海鮮丼を頂きました。14:00過ぎに小倉駅北口に向かいますが、途中立ち寄った「海の道 むなかた館」（道の駅）で猿回しを見ることができました。体操選手も驚くような竹馬、逆立ち歩き、ジャンプ等の演技を楽しみました。18:00からは井筒屋レストランでの懇親会が始まります。



玄海荘前



北九州ツアー猿回し



宗像大社太鼓橋前



宗像大社本殿

## 北九州ツアー第2日目 (2019.10.7)

宮下純子



最初に訪問した「安川電機みらい館」はこれまで培ってきた安川の技術を発信する展示や体感を通し学習する施設として作られた。これまで見学する機会がなく今回のツアーをととても楽しみにしていた。ロボットと対戦するゲームもあり数人のメンバーが楽しんでいたが勝負の行方はどちらに…? ロボット工場もとても面白かった。一日中見ても飽きないほどだ。最後に安川のローマ字表記は「YASKAWA」だと教えられ驚いた。外国の人にはSUは発音しにくいらしい。偶然取材中の母校八幡高校の新聞部員に出会った。八幡高校は今年創立百年を迎え、先日記念式典が盛大に行われた。

次に向かったのは「軍艦堤防」。聞きなれない方もいらっしゃるかもしれないが新しい見学スポットとしてクローズアップされてきた。利用価値のなくなった旧日本軍の駆逐艦「涼月」・「冬月」・「柳」が若松港の整備のため堤防の一部として使用された。しかし長い年月とともに破損が進み現在残っているのは「柳」のみになってしまった。近年土木産業遺産としての価値が見直され整備されて見学もできるようになった。私は2回目の見学だったが見るたびに一抹のもの悲しさを感じる。

最後は「北九州市エコタウン」。響灘を埋め立て広大な工業団地が生まれた。ここもまた北九州市が誇る先端産業の集積地で、国内外からの見学者が多く訪れる場所でもある。まだあちこちに空き地が見られ道半ばの感はあるが多様なエネルギー拠点として、また「環境」時代にマッチしたまちづくりを目指して様々な取り組みが行われている。大型の風車が数多く立ち並びくるくる回っている風景は壮観だ。近代産業を牽引した重工業に変わり、新しい産業の中心地としてよみがえる北九州市の未来を予感させる一日だった。



風力発電ツアー 一行

## 第 42 回歴史講演会

### 演題：絵画を読み解く楽しみ ダ・ヴィンチ「モナリザ」と新発見「サルバトール・ムンデイ」の謎

講師：美術ジャーナリスト、美術史学会会員 齋藤陽一氏 レポーター：井崎淳一郎

10月23日（水）、九州工大鳳龍クラブにおいて午後6時に講演を開始、途中10分の休憩を挟んで午後8時に講演を終了した。講師の解説は下記の6つの項目について行われた。絵画を見ながらの説明だったので、実際に絵を見ないと理解が難しいと思います。関心を持たれた方は絵の各所を見て、各項目のフォローアップをお願いします。

項目中の※印は、講師の説明を筆者が追記したもの。

#### 1. イントロダクション～新発見「サルバトール・ムンデイ」～

◎2017年11月15日、ニューヨークのオークションで史上最高額の510億円で落札。21世紀になって新たに発見されたダ・ヴィンチ作品ということで大きな話題に。

◎いかにして「ダ・ヴィンチ作」と鑑定されたか？「モナ・リザ」を始めとするダ・ヴィンチの真作と比較しながら、その経緯と謎を検証する。

※：制作年代と絵画のサイズ

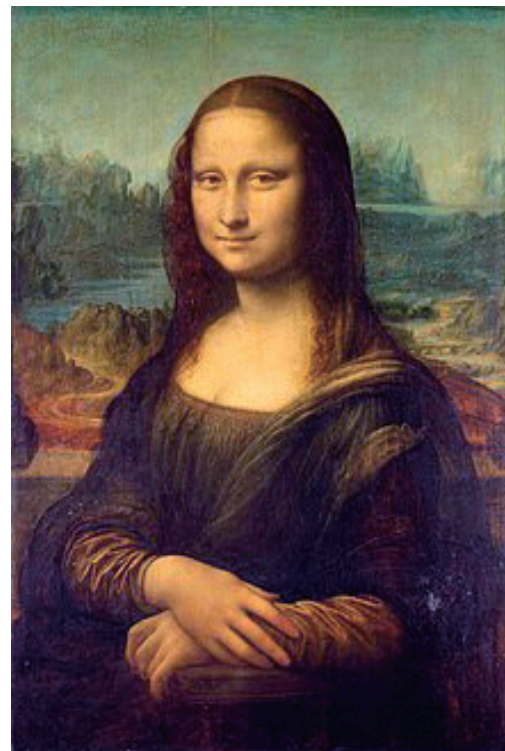
サルバトール・ムンデイは1500年頃（48歳）に描かれ、  
65.5 x 45.1 cm

モナ・リザは1503年に着手、77 x 53 cm。4分の3正面  
観で描かれている。

※：サルバトール・ムンデイは礼拝像として描かれた。切手サ  
イズでは7,048万円の価格となる。

※：サルバトール・ムンデイ（Salvator Mundi）は世界の救世  
主を意味する。

モナ・リザ（Mona Lisa）はエリザベス・夫人を意味する。



モナ・リザ

#### 2. 「モナリザ」の謎

(1) 「モナ・リザ」のモデルは誰か？

商人の妻リザ？ マントヴァ侯妃イザベラ？ ジュリアーノ・  
デ・メディチの愛人？ダ・ヴィンチの生母？ 画家本人？…

(2) 微笑の謎

若さと熟成、親密さと超然、明るさとメランコリー…、多義  
性を秘めた表情

湖月堂 菓子業 水菓子

本店 〒802-0006 北九州市小倉北区魚町1-3-11  
TEL 093-521-0753  
本社 〒802-8691 福岡県北九州市小倉北区赤坂海岸3番2号  
TEL 093-541-0961  
フリーダイヤル 0120-47-0961  
Fax 093-541-3756



栗饅頭の湖月堂  
菓子業一筋、松本清張にも愛されて今日に至って  
います。日露戦争勝利を愛でた勝ち栗からの命名  
された由緒ある「栗饅頭」を御茶受けに、ご進物  
にご利用下さい。  
HPアドレス <http://www.kogetsudo.com>

(3) 卓抜した技法

スマート描法（※：ボリュームや形状の認識を造り出すため、色彩の透明な層を上塗りする絵画の技法）、空気遠近法（※：風景を空気と水蒸気によって把握する）など

(4) 背景の岩山の謎

なぜ左右で異なる表現をしているのか？

※：煙のような「ぼかし技法」で明暗を表現

(5) ダ・ヴィンチにとって「モナ・リザ」はどのような絵だったのか？

3. 「サルバトール・ムンデイ」：来歴

(1) 発注者は誰か？（記録文書は無い）

(2) 文献に初めて登場

(3) 21世紀に再登場

4. 「ダ・ヴィンチ作」と鑑定された根拠をさぐる

◎「ペンテイメント」（書き直し）の跡が見られる

Cf:他の作品にも見られる（例）「ジネブラ・デ・ヴィンチの肖像」

◎手指の模写の巧みさとダ・ヴィンチ得意の「指差しポーズ」

◎「スマート描法」

Cf:「モナ・リザ」に見られる「スマート」描法

◎掌紋や指紋の発見

◎絶妙な「巻毛」の表現

◎ダ・ヴィンチが残したデッサンとの類似……など

5. 「ダ・ヴィンチ作」との鑑定に反対する意見

◎ダ・ヴィンチの肖像画はほとんどが「4分の3正面」観で描かれている。

◎水晶球とそれを持つ手の不自然さと拙さ

◎キリストの顔や目のあたりの描写はダ・ヴィンチらしくない～弟子の筆？

◎「85%は修復家が描いたもの」とする「修復」そのものへの疑問も。

6. まとめ

◎「サルバトール・ムンデイ」をどう見るか？

モナ・リザのモデルは誰なのか、様々に推察されています。本日の話を聞いてますます謎めいた婦人であることが分かりました。

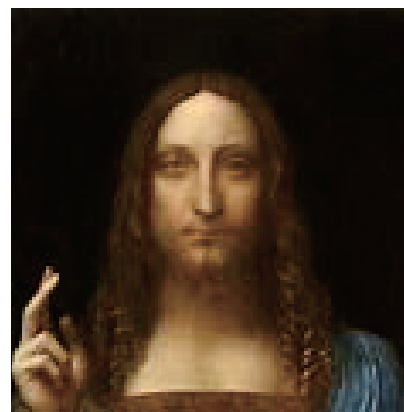
サルバトール・ムンデイについては、ダ・ヴィンチなりに救世主を描きたかったのではないかと思います。聴講された方々は、どう感じられましたか？

参加者は次の17名の方々でした。

阿部一久 井崎淳一郎 岩瀬緑朗 梅原英毅 鬼塚信子 桑原美子 澤原道康 田中光也 永松弘充 成瀬正  
西山忠壬 広瀬知也 藤城昌三 藤田康子 三浦正壽 山口喜代子 山口義夫



講演中の様子



サルバトール・ムンデイ

以上



# ☆高校物語☆ 「小倉高校 その1」

## ①母校の歴史から見た校長の任期について ②関東明陵同窓会の歴史

高 12・小倉高校関東明陵同窓会顧問 長 寄 新 一



[前置]かんもん北九州ファンクラブの「高校物語」に小倉高校がまだ登場していないとの声があるとのこと  
で、投稿要請が私に回ってきた。昔の話は年寄りに、関東明陵同窓会元会長・ファンクラブ元代表なら逃げないだろうとの読  
みと思う。3～4回の連載、毎回600～800字、読者は高齢者が多いので、フォントは大きく、写真も多くという要望であった。  
110数年の歴史を持ち、多くの人材を輩出した北九州の名門校、文武両道の伝統で輝かしい野球部の歴史を持つ母校の全てを  
正確に皆様に伝えるには、本棚の創立100年史（2008年発行）、110年史（2018年発行）もあまり手に取らぬ私には不可能で且  
つ全ての読者が関心を持つか疑問である。

従い、与えられたこの機会は、過去の歴史の再述は最小限にして、全くの独断・偏見を前提に、私が携わった東京の小倉高校同窓  
会の活動と関連する諸先輩・後輩について思い出を書きたい。また、関東の活動の中心である月例会の21年間の記録も残しておきたい  
(但し、情報量からフォントが小さくなるため、ご容赦頂きたい)。また、折角の機会であり、かねてからの母校への問題提起もしたい。

### 1. 母校の歴史から見た校長の任期について

以下は、母校ホームページによる小倉高校（旧制中学含  
む）の主な節目と歴代校長の記録である。

平成最後の10年に8人の校長が変わった。「昔の校長は  
母校の伝統の象徴、入学前も卒業後も同じ校長が見てくれ  
る」だった。「今の校長は良くて2年、早くて1年、名前を  
覚えればラッキー、3年間、同じ校長がいれば超ラッキー」、  
「どこまで母校の伝統を踏まえた継続的な施策を打てるか疑  
問」という残念な傾向である。他校も同じ状況だろうか？

#### [小倉高校の沿革]

- ・明治40年（1907）3月 福岡県立豊津中学校教諭伊東尾四郎初代校長に補せらる（以下、「に補せらる」省略）。
- ・明治41年（1908）4月1日 県立小倉中学校、小倉市室町の仮校舎で開校。5月22日 福岡県立小倉中学校として開校式を挙げる。以後5月22日を開校記念日とする。

- ・明治42年（1909）企救郡板櫃村（日明）新校舎に移転。
- ・大正2年（1913）3月第1回卒業式、明陵同窓会発足。
- ・大正5年（1916）主席教諭井上庄次、第2代校長。
- ・大正10年（1921）波多野俊夫、第3代校長。
- ・大正15年（1926）補習科（英漢数学会）設置。（昭和10年明陵学院と改称）
- ・昭和2年（1927）創立20周年
- ・昭和12年（1937）創立30周年
- ・昭和15年（1940）豊津中学中村亀蔵、第4代校長。
- ・昭和18年（1943）福岡県企救中学校（夜間課程）併置。
- ・昭和22年（1947）野球部第29回全国大会優勝。
- ・昭和23年（1948）福岡県立小倉高等学校となる。同年8月20日 野球部第30回全国大会優勝。（二連覇）
- ・昭和24年（1949）男女共学を実施。同年豊津中学校 河合正武、本校第5代校長に。
- ・昭和25年（1950）小倉商業高校県移管で本校に統合。



小倉高校明陵会館落成式



小倉高校110周年（H.30年11月3日明治節）

協賛  
広告

### 会員募集

シェイクスピア三大喜劇の傑作を原文で読んでみませんか？

～シェイクスピア円熟喜劇の傑作を原書で読み、映像でも楽しむ～

Much Ado About Nothing(『から騒ぎ』)オブザーバーも大歓迎です!!



<< 詳しくはこちらから \*見学大歓迎：先ずは例会を見学してみてください。

連絡先：高木 登（小倉高校17期） 電話：090-5318-5174

Email でご希望日をお知らせください。E-mail：n.takaki@jcom.home.ne.jp

主催：雑司ヶ谷シェイクスピアの森（豊島区生涯学習登録団体）



- ・昭和30年（1960）明陵学院 増築落成式。
- ・昭和34年（1964）創立50周年記念式、校舎落成式
- ・昭和35年（1965）商業科が福岡県立小倉商業高等学校として分離。
- ・昭和39年（1969）新講堂新築落成。
- ・昭和40年（1965）磯貝保茂第6代校長。
- ・昭和43年（1968）創立60周年記念式典。同年、校長死去につき、9月に片田正、第7代校長。
- ・昭和48年（1973）野見山義保、第8代校長。
- ・昭和53年（1978）創立70周年記念式典を挙げる。
- ・昭和54年（1979）高橋和美、第9代校長。
- ・昭和60年（1985）定時制課程閉校。同年、沖榮一郎、第10代校長。
- ・昭和63年（1988）創立80周年記念式典挙げる。
- ・平成元年（1989）秋吉誠治、第11代校長。
- ・平成3年（1991）清原克己、第12代校長。
- ・平成4年（1992）古殿吉彦、第13代校長。
- ・平成8年（1996）高瀬義則、第14代校長。
- ・平成10年（1998）大村寛、第15代校長。
- ・平成11年（1999）創立90周年記念式典挙げる。
- ・平成12年（2000）江口孝之、第16代校長。
- ・平成16年（2004）廣渡務、第17代校長。
- ・平成17年・18年（2005/06）文部科学省スーパーサイエンスハイスクール（SSH）指定・福岡県よりふくおかスーパースクール（FSH）の指定。
- ・平成19年（2007）井上善隆、第18代校長。
- ・平成20年（2008）創立100周年記念式典挙げる。
- ・平成21年（2009）吉村俊治、第19代校長。
- ・平成22年（2010）大下一幸、第20代校長。
- ・平成24年（2012）田岡洋一、第21代校長。

- ・平成26年（2014）田中靖人、第22代校長。
- ・平成27年（2015）固谷寛、第23代校長。
- ・平成28年（2016）新校舎への移転完了
- ・平成29年（2017）竹下徹、第24代校長。
- ・平成30年（2018）早野祐子、第25代校長。同年11月3日 創立110周年記念式典挙げる
- ・平成31年（2019）丸内毅、第25代校長。



小倉高校校訓



小倉高校関東明陵同窓会

## 会員寄稿 ラジオに出たヨ

藤城昌三

山口放送ラジオの「おはようKRY」という番組に出演した。

出演と言ってもスタジオに行ったのでは無く、自宅に局から電話が入り、男女のアナウンサーの誘導に従って15分間、スピーチする形式の番組である。

「藤城さんは八幡生まれ育ちだそうですが山口県とのつながりは？」

「子供の頃、綾羅木海水浴場に毎年のように行ったし、小学6年の時に火の山公園に在った下関測候所を見学したことなどですが何と言っても新婚旅行で萩を訪れた時の思い出が一番です」

「どのような思い出ですか？」

「萩で一番由緒ある割烹旅館に泊まったと記憶しています。日本間の小部屋でしたが隣は大広間でどこかの会社の宴会が始まっていて、私たち二人の会話も良く聞こえない程の喧噪でした」

仲居さんが大広間に行って「隣は新婚さんが宿泊してます」と告げたようで途端に大部屋がシーンと静まりかえってしまい、今でも夫婦の話題となります」

「それは忘れられない良い思い出となりましたネ」「ハイ、そうです」

「その他にありますか？」

「一昨年、下関ツアーで唐戸市場に行った折、北九州市の風師山から皿倉山の連山が夕焼けに染まっている光景を見て、北九州の良さを下関の皆さんが一番良くご存知だし、逆に門司から見た火の山公園など下関の美しさを北九州の皆さんが熟知していることに気づきました」

「海峡を挟んで互いの良さを認識し合っているということですね」「ハイ」

男女のアナウンサーの先導の巧さに助けられて何とか番組を終えたようだ。

番組をCDに録音して後で頂けることなので自分の声が電波を通じてどの様に届くのが楽しみであり不安でもある。



## 9月講演会

### 演題：「少数民族の言語保持と教育」～カナダ・イヌイットの現実と未来～

講師：元東洋学園大学教授 長谷川 瑞穂 氏 報告：三浦 正壽

9月17日(金)九州工大鳳龍クラブにおいて午後6時講演開始、途中10分の休憩を挟み8時45分講演を終了しました。

講師は私の会社研究所勤務時代同じ研究室の同僚 長谷川 章 氏の奥様でなんと古希を迎えられた年に東京外語大学博士課程に進まれ、2018年3月博士課程修了と同時に学位(学術博士)を取得されました。

講師は日本人がほとんど行かないカナダ極北の地(カナダ・ヌナブト準州)で厳しい審査の後、ライセンスを得て(日本人では二人目)単身研究調査に赴かれ、本講演では日本ではあまり知られていないイヌイットの生活、歴史、文化などの実態をわかりやすく紹介していただきとても興味ある講演でした。

講師の男性顔負けのバイタリティーある研究姿勢に我々後期高齢者仲間にとって刺激であり敬服の至りでした。



講師 長谷川瑞穂氏



講演会

#### 講演内容

##### 1. 研究の動機

2度のカナダ政府の助成金受賞による調査旅行  
オンタリオ州北部のクリー族居留地での参与観察  
先住民言語の消滅の危機

##### 2. エスキモー系民族の分布と政府の呼称

カナダ：イヌイット、アメリカ：エスキモー、デンマーク：  
カラーリット、ロシア：エスキモー

##### 3. カナダのイヌイット

1982年憲法での先住民規定(第35条)

カナダの先住民：インディアン、イヌイット、メティス(混血)

先住民の割合、先住民の人口増加率、  
イヌイットの分布

##### 4. 現在のイヌイット

住居の変化、衣服の変化、食生活の変化、現在の宗教、  
学歴、収入、老人ホーム

##### 5. イヌイットの歴史の変遷

欧米人との接触以前、欧米人との接触とその影響、連邦  
政府の政策、北西準州時代、ヌナブト準州成立

##### 6. 調査と文献によるイヌイットの言語状況

アンケート調査、インタビュー調査、文献、参与観察

##### 7. 調査結果

回答者分析、家庭での言語使用、イヌイット語の会話力、  
読解力

##### 8. イヌイット語保持を阻む要因

ヌナブト準州のバイリンガル教育の実態、ホワイト・カル  
チュラルズム、教員・教材不足、イヌイットの意識、イヌイ  
ット社会の問題

なお、本講演の内容は、9月25日に明石書店より、題名：『先  
住・少数民族の言語保持と教育—カナダ・イヌイットの現実  
と未来』として出版されました。

ご興味のある方は下記著者のメールアドレスまでお問い合  
わせください。

長谷川 瑞穂：  
makiramihito@poppy.ocn.ne.jp

参加者は次の23名でした

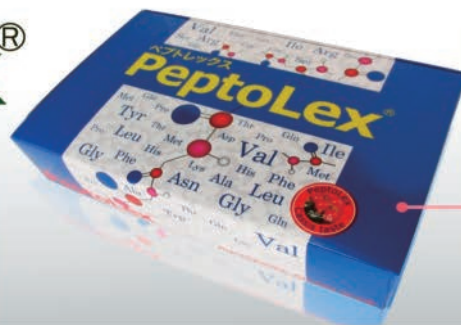
阿部一九、有田秀明、有田益二郎、池田ひろこ、井崎淳一郎、  
一林宏齊、梅原英毅、鬼塚信子、楠本紘士、小西孝蔵、澤  
原通康、高村正義、田中悟、辻井健二、辻井富美子、中野  
栄二、長谷川章、藤城昌三、藤城教子、藤田康子、三浦正壽、  
三浦康壽、基真由美

協賛  
広告

ペプトレックス®  
**PeptoLex**®

#### ■ Advantage ■

- ・アスリートに必要な成分が豊富
- ・体の中から美しくなりたい方に最適
- ・体の衰えが気になる方にピッタリ
- ・世界ドーピングテスト合格・自衛隊で採用



- ・天然ペプチドだから  
すぐに吸収
- ・中性脂肪を燃やし、  
スリムな体づくり
- ・水によく溶け美味しい

今なら、会員価格  
1箱 ¥ 3,300  
2箱以上 送料無料



アイエフシー株式会社  
代表取締役 梅原英毅

〒211-0034 川崎市中原区井田中ノ町8-8-105 URL: <http://www.ifcc.co.jp>  
お求めは「ライフサイエンス部」または Amazonで「ペプトレックス」と検索しお求め下さい

E-mail: [umecadia@ifcc.co.jp](mailto:umecadia@ifcc.co.jp)

# 第 33 回史蹟散策会：セイコーミュージアムで「時と時計」の歴史と文化を学習し、東武博物館で「鉄道とバス」に親しみましょう

レポーター 井崎淳一郎

9月28日（土）午後1時前に東武スカイツリーライン・東向島駅に集合し、まずは、歩いて10分程のセイコーミュージアムを午後3時まで、その後、駅に戻って南側に位置する東武博物館を閉館の午後4時30分まで見学しました。今回の参加者は4人の精鋭少数で、どちらもゆっくり見学することができました。両館共にホームページが充実していますので、詳細はそちらをご参照願います。当日のトピックは以下のとおりです。



セイコーミュージアム

## 【セイコーミュージアム】

- ・午後2時ガイドの予約しておいたので、時間前に到着して事前学習しようとしたところ、タブレット端末を渡されました。案内人による説明ではなく、展示コーナー（約30ほど）で、端末の該当箇所を順次押していくと、会社の歴史等々簡単な解説を受けられることになっています。
- ・展示の説明と共に資料も英文による解説が行われています。これほど詳しい解説資料を提供する博物館は珍しい。
- ・1階では「時計の歴史」自然の力を利用した時計として（1）日時計、（2）水時計、（3）燃焼時計、（4）砂時計と共に、競技場でのスポーツ計時装置を展示。無料のお茶、コーヒーは、良い味でした。
- ・2階では「創業者 服部金太郎物語」コーナーで、創業者の言葉が紹介されています。
- ・同じく2階では、数々の収蔵品の中に和時計があります。1850（嘉永3）年に制作された須弥山儀（注）は田中久重によるもので、自動工作機械の無かった江戸時代にどうやって作ったのか感心しました。今年2月に訪れた東芝未来科学館で同人による「からくり人形」を見ていますが、この作品も立派です。

## 【東武博物館】

- ・午後3時30分からのパノラマショー（毎日5回、約25分間）と午後4時からのSLショー（毎日4回、約15分間）を見学した。こちらは予約不要なので、自由参加です。SLの車輪が回転するので、どうやって持ち上げているのか興味を湧きました。

## 《キミを待っている！》発見と感動

- ・実物の運転台で運転ができます。電車の揺れはありませんが、運転台の目前には走行中の風景が映るので迫力満点です。
- ・2階のウォッチングプロムナードでは、走る電車の車輪が間近で見れます。ロングレールの伸縮継目や電車の車輪が間近で観察できます。

東向島駅に戻る途中、旧向島中学校の辺りでサンバのリズムが聞こえてくるので、何だろうかと思いきや、校内グラウンドで「江戸からの文化の祭り」行事が開催中で色々な屋台が出ていました。元3人娘のサンバ隊は、呼び寄せの為に駆り出されたようです。毎年この時期に2日間開催、主催は、NPO法人寺島・玉ノ井まちづくり協議会「隅田川森羅万象 墨に夢」実行委員会となっています。

懇親会は駅近くの「魚民」。低料金（早割り千円引きです）にも拘わらず、料理よしの飲み放題。個室にはテレビが設けられていたので、ラグビー W杯・日本対アイルランド戦を観戦することができました。

参加者は、井崎淳一郎 永松弘充 橋川隆 広瀬知也 の4名でした。

注：「からくり儀右衛門」、晩年には「東洋のエジソン」とも云われた東芝の創業者でもある田中久重により製作された天体時計。胴部に不定時法の割駒式文字盤。天蓋部に、24節気を表示する指針がある。その下の全面ガラス張りの所に、仏教の天動説でもある須弥山の周りを太陽と月が回転して運行する様子が表示されている。

# クルーズ船撮影記 (第 3 回・4 回連載)

編集委員 有田秀明



## 3. 横浜港で人気の高いクルーズ船

### 3-1 「飛鳥II」

皆さん横浜港に出入港するクルーズ船の中で一番人気をご存じですか。この質問に正確な解答はないが、横浜港を母港としている「飛鳥II」ではないかと思う。出入港の回数も当然多く、船も優雅で美しいスタイルである。そもそもこの船は「クリスタル・ハーモニー」として建造され米国でクルーズ船として使用されていたが、先代の「飛鳥」の後がまとして「飛鳥II」と名称を変え横浜港をベースとして活躍しているものである。客室は全て窓付及び窓付デッキ付きで構成されている。この船は三菱重工長崎で建造され、数少ない日本のクルーズ船の一つである。



シンボルタワーより撮影の飛鳥II

### 3-2 「Diamond Princess」

二番人気は「Diamond Princess」ではないかと思う。結構横浜港に入港するチャンスも多く、「Queen Elizabeth」よりも大型船（115,905トン）にも関わらず大棧橋に接岸できるからである。大棧橋は横浜港でも中心地に位置し、この棧橋に干潮満潮等の条件なしで出入港に出来る点にある。また建造が三菱重工長崎であり、関係者の話では横浜港のベイブリッジを満潮干潮に関係なく出入国出来るように設計するのに苦労したとのこと。又建造中には姉妹船の「Sapphire Princess」と火災のために船名を入れ替える等のトラブルの話もあるが、両船ともあの美しい姿を見るとそのようなことがあったと思えないクルーズ船である。船室のクラスも多くクルーズ船が身近なものにした功績は大きく、私の友人の一人は毎年家族で楽しんでいる。なお姉妹船の「Sapphire Princess」は日本への寄港は少なく2015年以来姿を見せてない。



ランドマークタワーより撮影の大棧橋に停泊のDiamond Princessと山下埠頭に停泊のSuperstar Virgo

### 3-3 「Queen Elizabeth」

三番人気は何とんでも「Queen Elizabeth」であろう。クルーズ船等見向きもしない人でもこの船が久しぶりに入港した時には港の棧橋や港観光船に乗るため黒山の人だかりである。船体の美しさもさることながら、気品あるサービスも「Queen Elizabeth」の名を広めている一因でもある。ところで「Queen Elizabeth」が世界一の巨船と勘違いされている人が多くいる。ちなみに「Queen Elizabeth」の重量は90,901tonであり、日本に出入国するクルーズ船はさらに大型船が多くある。ちなみに横浜港に出入港した最大のもので「Quantum of the Seas」は168,666 トンで、今年の6月には姉妹船の「Spectrum of the Seas」も入港し、その後も時々出入港している。2020年にはさらに大型の「MSC Bellissima」(171,598 トン)の入港が決定している。「Queen Elizabeth」は干潮時に大棧橋に接岸したことがあるが、ベイブリッジを通過できない大型船は全て大黒埠頭に接岸している。



大棧橋入港時のQueen Elizabeth

今後とも巨大なクルーズ船の建造が続いているがその理由や背景については別の機会に触れることにしたい。

## ～下関市東京事務所ニュースで振り返る～ 2019 年の下関市

新しい時代「令和」を迎えた 2019 年。たくさんのニュースがありました。本年も実りある 1 年となりますように。

### ◆フェイスブックと連携協定（2月号）

1月25日、下関市はフェイスブック・ジャパンと「地域経済・地域コミュニティ活性化に関する事業連携協定」を締結しました。

#### 【協定関連ニュース】

- ・下関市と青年会議所が協定 SDGs達成へ（6月号）
- ・民間資金でインフラ整備等 PPP/PFI 協定（7月号）
- ・全国信金「よい仕事おこし」ネットワーク（9月号）

### ◆国際クルーズ拠点港に選定（4月号）

3月1日、官民連携によりクルーズ客船の誘致を図る「国際クルーズ拠点港」に下関市が選定されました。地元食材や関門海峡を活用した寄港地ツアーを企画していることや、北九州市など周辺地域への経済波及効果が見込めることが国に評価されました。今後、国と市が人工島・長州出島の整備を行い、大手クルーズ会社「MSC クルーズ社」の負担で旅客ターミナルを整備します。



#### 【港湾関連ニュース】

- ・船上劇場「STU48号」初寄港（4・9月号）
- ・「長州出島」産業振興用地分譲へ（10月号）

### ◆あるかぼーと開発に「星野リゾート」がやってくる（5月号）

ホテルの規模は14階建、客室186室。下関にゆかりのある北前船を連想させるデザインで、ホテルのスタッフが地元のディープな場所へゲストを案内するサービスも展開される予定です。2023年春頃のホテル開業を目指して、取組みが進められます。

### ◆商業捕鯨31年ぶりに再開（8月号）

商業捕鯨が7月1日に31年ぶりに再開され、沖合操業に向かう日新丸船団が、同日午前の下関港を出港しました。関門海峡に臨むあるかぼーと岸壁で行われた出港式では、全国の捕鯨関係者 200 名が出席し、前田市長が「安定的な陸揚げや地元経済の活性化のため、下関を船団の基地や母港にする取組を推進する。」と述べ、商業捕鯨再開による地域振興への意気込みを語りました。



#### 【鯨関連ニュース】

- ・31年ぶり商業捕鯨無事、漁期を終え下関帰港（11月号）
- ・クジラ商品クジラ料理大試食会を開催しました（12月号）ほか多数

### ◆初の「グルメフェス」にぎわう（11月号）

下関の恵まれた食材と料理人の技術を生かした特別な料理を楽しむイベント「しものせき海響グルメフェス」が10月13、14日、オーヴィジョン海峡ゆめ広場で始まり、大勢の来場者がこだわりの味を堪能しました。



#### 【にぎわい創出関連ニュース】

- ・「まち×うみ×アウトドア in あるかぼーと（アウトドア実証実験）」を開催（11月号）

# 北九州市(住みたい地方都市 No.1) への移住のご案内 ～いまや移住先として大好評の北九州市です!!～

## 【知っと思った?今、北九州市ってアツいらしい!!】

NPO法人エガリテ大手前が実施する「2018年度次世代育成環境ランキング」で8年連続政令市1位!!

宝島社発行の田舎暮らしの本「住みたい田舎ベストランキング」シニア世代部門では2年連続1位も獲得し、子育て世代からシニア世代まで「住みよいまち」として大人気の北九州市!!

“これって、凄くないですか!?”

北九州市の魅力は物価が安い(政令市2位)、家賃は東京の約半分!!

交通事情をみても、新幹線が全て停車する駅、空港、バス、モノレールが市内にあるので、街なかに住めば車のない生活ができる!!

ということで、北九州市に移住を決めた方も多数いて、公共交通機関が充実しているのも大きな魅力なのです♪



## 【自慢の移住支援!!】

北九州市は移住支援策も充実!!移住希望者向け会員制度、就職支援、住宅補助などの支援が豊富。

中でも大好評は、北九州市の暮らしを体験できる“「お試し居住」です!!”

家具・家電が揃った住居に滞在し、仕事・住まい探しや社会活動の見学等を行うことができ、滞在期間中はご希望に合わせて移住コーディネーターが活動をサポートしてくれるというところが心強い♪

参加料は1週間1万円、最大3週間まで利用可能。

ほどよく都会、ほどよく田舎でありながら、交通インフラも充実している北九州市に移住しませんか?

定住・移住に関する情報は、北九州市公式移住HP「北九州ライフ」へアクセス!さあ、北九州ライフで人生豊かに!



いますぐ

北九州ライフ

を検索!

## 【新しい支援策として、移住支援金が登場!!】

令和元年度、東京圏から移住される方々に向けて移住支援の新しいメニューが加わりました!

東京23区内に住んでいた、または東京圏(東京・神奈川・埼玉・千葉)から東京23区内に通勤していた方が、北九州市に移住し、就業または起業すれば支援金最大100万円を支給する事業です!!

<支給額はこちら>

2人以上の世帯での移住 100万円

単身での移住 60万円

<交付の要件はこちら>

○移住元の要件

・次の項目のどちらかに該当する方

1. 住民票を移す直前に、連続して5年以上、東京23区内に住んでいた方
2. 住民票を移す直前に、連続して5年以上、東京圏(東京・神奈川・埼玉・千葉)に住んでいて、住民票を移す3カ月前の時点で、連続して5年以上東京23区内に通勤していた方  
※住居地の条件あり。

○移住先の要件

・次の事項のすべてを満たす方

1. 住民票を移して、北九州市に移住した方
2. 移住支援金の申請時において、北九州市に移住後3カ月以上1年以内の方
3. 移住支援金の申請日から5年以上、継続して北九州市に居住する意思がある方など

●ほかに、就業の要件などがあるので、詳しくは

北九州市わくわく地方生活実現支援事業

へアクセス!



今すぐ

移住支援金

をチェック!!



# 編集後記

ついに「ギラヴァンツ北九州」はJ3で優勝しました。  
 これで晴れてJ2に昇格しました。J3は一年で卒業したわけ  
 です。来年はぜひともJ1に昇格するように応援します。

令和元年の流行語はラグビー人気で、なんと「ONE TEAM」  
 がトップに選ばれ、サッカーは少し影が薄くなったようで、ガン  
 バレと言いたいです。

九州勢では昨年大分トリニータがJ1に昇格し、サガン鳥栖  
 とあわせて2チームがJ1で頑張っています。是非ともこの勢い  
 でギラヴァンツもJ1入りをめざしていただきたいです。実は私  
 の父が大分の出身だったのでトリニータを応援していて、今  
 年は7位（11 / 30現在）です。

当然「西日本新聞」にもペプトレックスのコマーシャルを出  
 しています。

ラグビーも面白くなりましたが、サッカーも面白くしたいです。

ところで、今、福岡県出身の「中村哲」さんがアフガニス  
 タンでテロの犠牲になられたというニュースが入ってきました。この広報誌が発行された頃は中村さんについては皆様既にご存  
 知だと思いますが、実は私は、今年2019年9月9日に川崎市総合福祉センターで行なった「川崎国際交流協会」主催の「アフ  
 ガニスタンで35年、砂漠を緑に変えた」という中村さんの講演会のお世話をしました。

終了後夕食会を行いました。その時中村さんに「そんな物騒なところで怖くないですか」と尋ねました。その時中村さんは「ま  
 あ、覚悟の上ですよ」と答えられました。

これが最後の会話になるとは予想もしませんでした。ご冥福をお祈りいたします。

137号も編集委員の有田さん、三浦さん、吉武さん、藤城代表、それに今回も田中さんに大活躍していただきました。  
 広報誌は皆様のお力で出来ています。今後ともよろしくお願ひ申し上げます。



北九州ギラヴァンツJ3で優勝

梅原英毅・編集委員長

# 目次

P1 巻頭言	P14 2019年の下関市
P2 新年会のご案内、第43回歴史講演会のご案内	P15 北九州市への移住のご案内
P3 北九州ツアー	P16 編集後記/目次
P7 第42回歴史講演会	協賛広告（ア～オ順）
P9 「小倉高校物語」 1	アイエフシー株式会社 P11
P11 9月講演会	株式会社ギラヴァンツ北九州 P16
P12 第33回史蹟散策会	湖月堂 P 7
P13 クルーズ船撮影記（第3回）	雑司ヶ谷シェイクスピアの森 P 9

協賛  
 広告



**Giravanz**  
 KITAKYUSHU

**CHANGE**  
 For Kitakyushu  
 ~この北九州のために~

ギラヴァンツ北九州 代表取締役社長 玉井行人  
 〒802-0001 北九州市小倉北区浅野3-1-26 あべりあ浅野ビル

本年度の諸情報の詳細については、  
 ギラヴァンツ北九州HP をご参照下さい。  
<http://www.giravanz.jp/>